

# Valga valla eriplaneering ja selle keskkonnamõju strateegiline hindamine (KSH)

# Planeeringu tegemise vajadus

## 1. jagu TAASTUVENERGIA EESMÄRK [RT I, 18.05.2022, 1 - jõust. 28.05.2022]

### § 32<sup>1</sup>. Riiklik taastuvenergia eesmärk

(1) Aastaks 2030 moodustab taastuvenergia vähemalt 65 protsenti riigisisestest energia summaarsest lõpptarbimisest. Elektrienergia summaarsest lõpptarbimisest moodustab taastuvenergia vähemalt 100 protsenti ja soojuste summaarsest lõpptarbimisest vähemalt 63 protsenti. Maantee- ja raudteetranspordis kasutatud taastuvenergia moodustab vähemalt 14 protsenti kogu transpordisektoris tarbitud energiast.

[RT I, 22.10.2022, 3 - jõust. 01.11.2022]

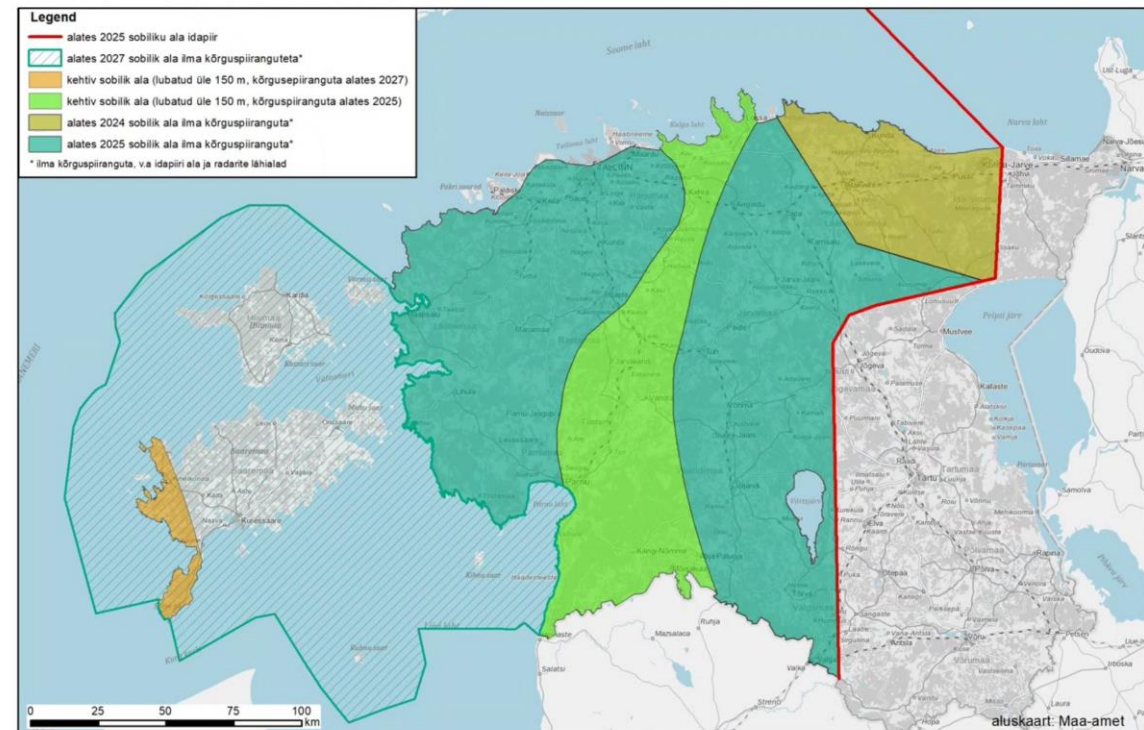
(2) Käesoleva paragrahvi lõikes 1 nimetatud eesmärkide täitmise arvutamisel ei võeta arvesse biol biomasskütuseid ega nendest toodetud energiat, mis ei vasta käesoleva seaduse § 32<sup>3</sup> lõigetes 1–4 atmosfääriõhu kaitse seaduse § 120 lõike 1 alusel kehtestatud määruses nimetatud kasvuhoonegaas kriteeriumidele ning mille kasutamine ei ole kooskõlas jäätmehierarhiaga jäätmeseaduse tähenduse

(3) Taastuvenergia osakaal riigi summaarses lõpptarbimises ei või olla väiksem kui Euroopa Parlamendi 2018/2001 taastuvatest energiaallikatest toodetud energia kasutamise edendamise kohta (ELT L 32) osas esitatud tabeli kolmandas veerus nimetatud lähteosakaal.

## Energiamajanduse korralduse seadus<sup>1</sup>

Elektrituulikute rajamiseks kõrgusepiirangutest vabanevad Eesti Vabariigi territooriumi alad (indikatiivne kaart)

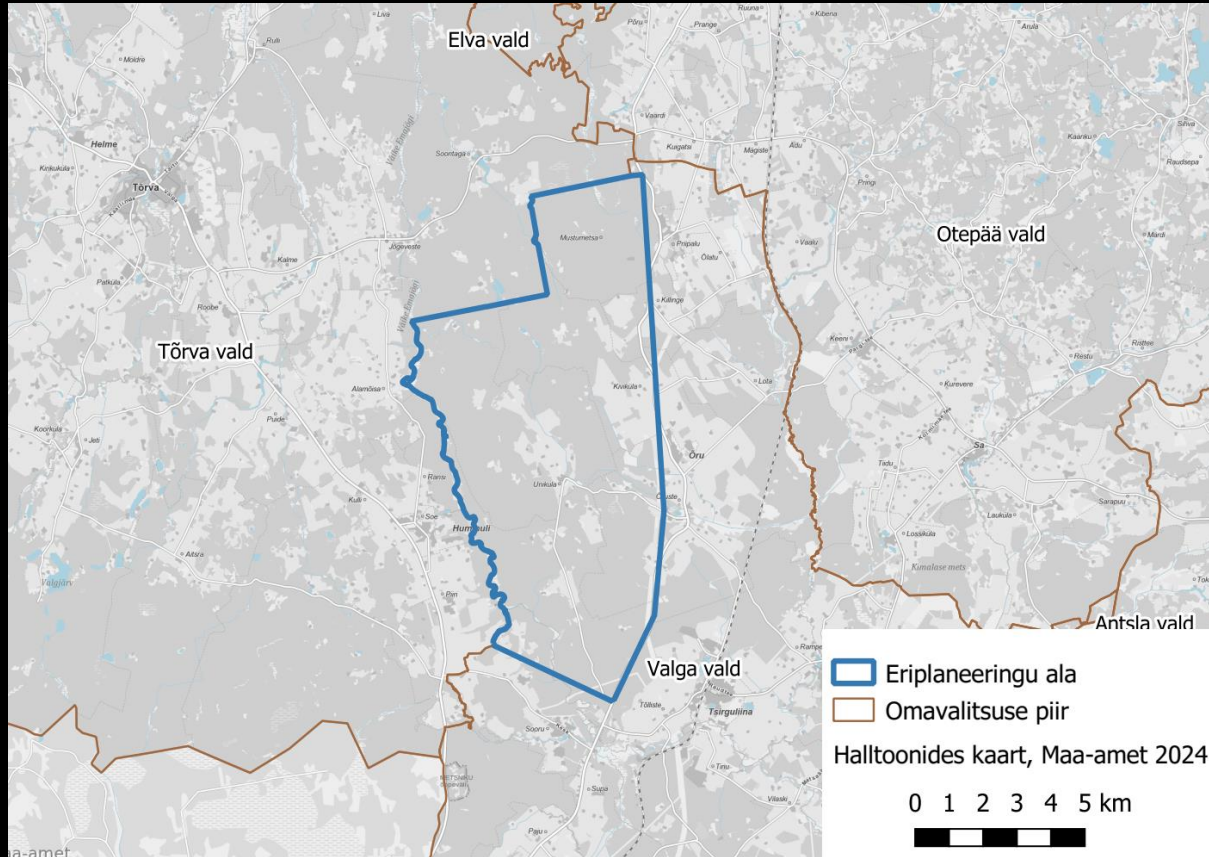
Kaitseministeeriumile tuleb ka peale piirangute kadumist esitada kooskõlastamiseks kõik elektrituulikud, sh väiketuuulikud, sõltumata nende kõrgustest ja asukohtadest



# Eriplaneeringu ala ja seisukohad

Eriplaneeringuga otsitakse sobivat asukohta tuulepargile, arvestades järgmiseid aspekte:

- planeeritav tuulepark **võib koosneda ka mitmest eraldiseisvast tuulikute grupist** samal eelvaliku alal, millel on üks liitumispunkt, ühine elektri- ja sidevõrk ning vajadusel ka juurdepääsuteede võrk;
- tuulikute suurim lubatud **kõrgus ja arv tuulepargi maa-alal määratletakse asukoha eelvaliku käigus**, lähtudes sobiva asukoha suurusest ja tuulikute efektiivsusest paiknemisest. Tuulikute lubatud maksimaalse kõrguse piirang selgitatakse välja koostöös Kaitseministeeriumiga. EPs määratakse tuulepargi maa-alal tuulikutele põhimõttelised positsioonid;
- tuulikute asukohavaliku tegemisel arvestatakse õigusaktidest tulevate piirangute ja kitsendustega, ametkondade poolt tehtud soovitusetega (sh juhendid taastuenergia tootmise kavandamiseks), kohalike huvide ja väärtustega ja kaasatud isikute põhjendatud avaldustega;
- eriplaneeringuss lahendatakse liitumine 110 kV või 330 kV ülekandevõrguga. Tuulepargi liitumiseks elektrivõrguga on eelistatud olemasolevad alajaamad või liitumine otse 110 kV/330 kV elektriliinile. **Ühendus kavandatakse maakaabelliiniga**. Tuulepargi ja elektrivõrgu liitumispunkti vaheliste kaabelliinide indikatiivne asukoht ja ligikaudne pikkus määratakse asukoha eelvaliku käigus;
- tuulepargi asukoha valikul peab arvestama nii avalike huvide kui ka riigi ülesannete ja kohustustega kasvuhoonegaaside heitekoguste vähendamisel ning kliimamuutuste mõjude leevendamisel, samuti tuuleenergia tootmise tehnoloogia arenguga.



Eriplaneeringu ala hõlmab Valga valla põhjaosas järgmiste külade piirkondasid: Mustumetsa küla, Killinge küla, Kiviküla, Uniküla, Õruste küla, Tõlliste küla ja Sooru küla. Eriplaneeringu ala pindala on ligikaudu 7400 ha.



# EESMÄRK: projekteerimistingimused

Omavalitsuse eriplaneeringu (EP) koostamine on etapiline protsess. Esimese etapina koostatakse eriplaneeringu lähteseisukohad (LS) ja KSH programm. LS on aluseks eriplaneeringu asukohavaliku otsuse eelnõu koostamiseks ja programm on aluseks edasiseks KSH läbiviimiseks ja KSH asukohavaliku etapi aruande koostamiseks.

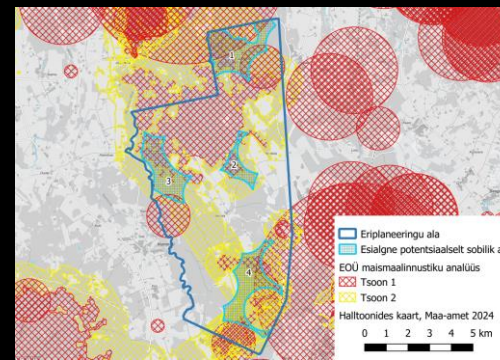
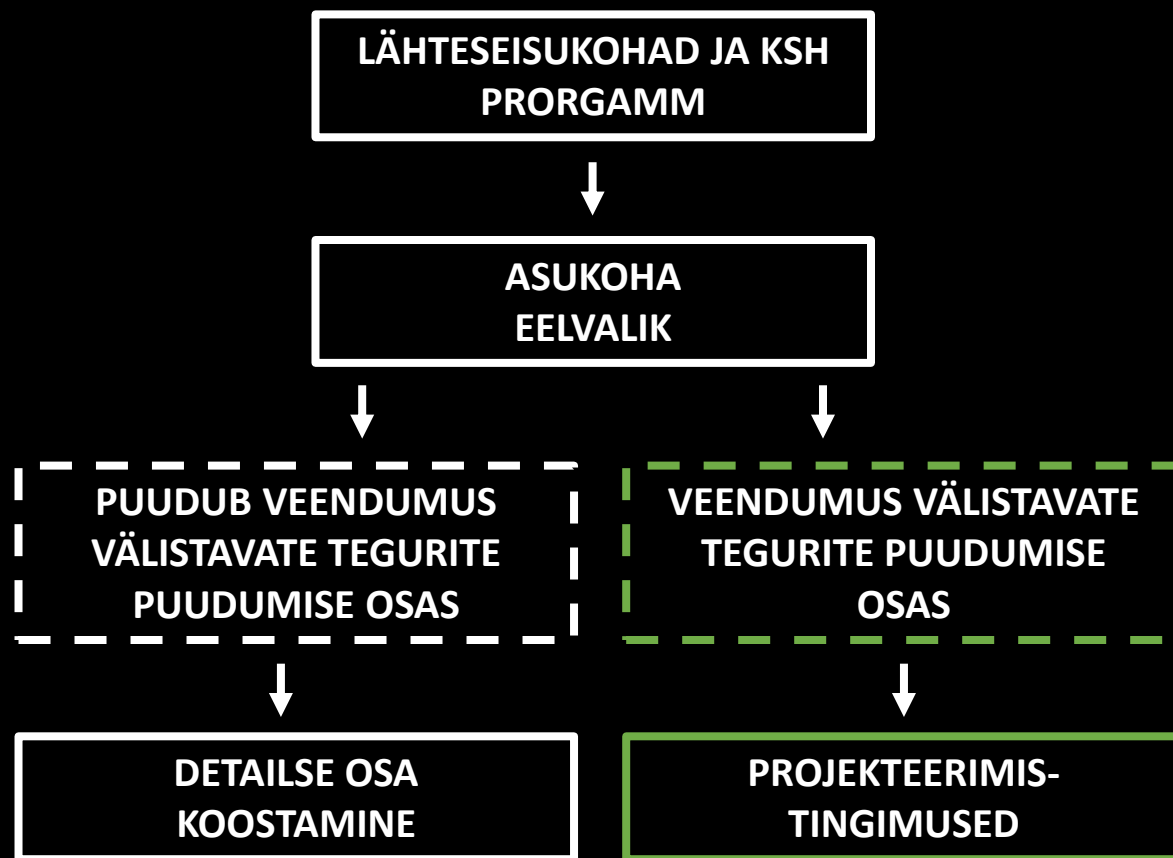
Omavalitsuse eriplaneeringu koostamise teiseks etapiks on programmi alusel KSH asukohavaliku aruande koostamine ja eriplaneeringu asukohta eelvaliku koostamine. KSH ja asukohta eelvaliku alusel tehakse asukohta eelvaliku otsus kohaliku omavalitsuse volikogu poolt.

Sealt edasi on võimalik, et asukohta valikule järgneb kas detailse lahenduse ja selle KSH aruande koostamine või projekteerimistingimuste väljastamine (vajadusel koos KMH läbiviimisega).

Detailse lahendusega määratakse tuulepargi ja sellega seotud rajatiste ehitusõigused (sh tuulikute arv ja paiknemine alal) ning lahendatakse muud planeerimisseadusest tulenevad ülesanded. Detailse lahenduse KSH aruanne käsitleb kavandatava tegevuse mõjusid detailse lahenduse täpsusastmes. KSH asukohavaliku etapi aruanne on aluseks eriplaneeringu detailse lahenduse KSH aruande koostamisel.

Kohaliku omavalitsuse üksus võib tuuleparki kavandava kohaliku omavalitsuse eriplaneeringu koostamisel loobuda detailse lahenduse koostamisest ja kehtestada planeeringu asukohta eelvaliku otsuse alusel, kui puuduvad välistavad tegurid tuulepargi edasiseks kavandamiseks projekteerimistingimustega ning asukohta eelvaliku otsuses on toodud projekteerimistingimuste andmise aluseks olevad tingimused.

**Kohtades, kus on veendumus välistavate tegurite puudumise osas (sh veendumus olulise ebasoodsa mõju puudumise osas Natura aladele), seatakse asukohavaliku koostamisel tingimused projekteerimistingimuste väljastamiseks, mh ka ligikaudsed elektrituulikute, neid teenindavate teede ja ühendusliinide asukohad. Kohtades, kus puudub veendumus välistavate tegurite puudumise osas, seatakse nõue detailse lahenduse koostamiseks.**



# KOV eriplaneering (Plans)

Kohaliku omavalitsuse eriplaneeringu ja keskkonnamõju strateegilise hindamise algatamine (volikogu)

Kohaliku omavalitsuse eriplaneeringu **lähteseisukohtade** koostamine (AB Artes Terrae OÜ)

Kohaliku omavalitsuse eriplaneeringu keskkonnamõju strateegilise hindamise **programmi** koostamine (LEMMA OÜ)

Kohaliku omavalitsuse eriplaneeringu **asukoha eelvaliku** koostamine (AB Artes Terrae OÜ)

Kohaliku omavalitsuse eriplaneeringu keskkonnamõju strateegilise hindamise **esimese etapi aruande** koostamine (LEMMA OÜ)

Kohaliku omavalitsuse eriplaneeringu asukoha eelvaliku otsuse eelnõu ja keskkonnamõju strateegilise hindamise esimese etapi aruande **kooskõlastamine ja arvamuse avaldamine** (valitsus)

Kohaliku omavalitsuse eriplaneeringu asukoha eelvaliku otsuse eelnõu ja keskkonnamõju strateegilise hindamise esimese etapi **aruande avalik väljapanek** (valitsus)

Kohaliku omavalitsuse eriplaneeringu asukoha eelvaliku otsuse ja keskkonnamõju strateegilise hindamise **esimese etapi aruande vastuvõtmine** (volikogu)

Kohaliku omavalitsuse eriplaneeringu heakskiitmine (Regionaal- ja Põllumajandusministeerium)

Kohaliku omavalitsuse eriplaneeringu kehtestamine (volikogu)

Projekteerimistingimuste väljastamine

Vajadusel täiendavad uuringud (lähtuvalt eriplaneeringu tingimustele) ja ehitusprojekti koostamine

Ehitusloa taotlus koos KMH eelhinnanguga  
*Vajadusel keskkonnamõju hindamise läbiviimine*

Ehitusluba



# Ajakava

Etapp	Kirjeldus	Aeg
EP-de ja KSH algatamine	Algatatud 25.10.2023. a Valga Vallavolikogu otsusega nr 81	25.10.2023
Esmane kaardianaalüüs	Kaardianaalüüs – kaardistatakse eriplaneeringu alale jäävad piirangud ja kitsendused, sh selgitatakse välja teadaolevad välistavad kitsendused	Märts 2024
EP LS ja KSH programmi eelnõu koostamine	Eriplaneeringu LS ja KSH programmi koostamine	Märts 2024
EP LS ja KSH programmi avalikustamine	16.05.2024 TEABEPÄEV Tsirguliina rahvamajas	16.05.2024
EP LS ja KSH programmi avalikustamine	EP koostamise korraldaja korraldab eriplaneeringu LS ja KSH programmi avaliku väljapaneku. Samaaegselt küsitakse ka asjaomaste asutuste seisukohti	30.04 kuni 29.05.2024
EP LS ja KSH programmi avalik arutelu	Avaliku väljapaneku tulemuste avalik arutelu 45 päeva jooksul pärast avaliku väljapaneku lõppemist 27.06.2024 kell 14.00 Valga sõjamuuseumis ja 27.06.2024 kell 18.00 Tsirguliina rahvamajas	27.06.2024 27.06.2024
EP LS ja KSH programmi täiendamine, ettepanekutele vastamine	Avaliku väljapaneku ja avaliku arutelu tulemuste alusel tehakse EP LS ja KSH programmis vajalikud muudatused, ettepanekute ja nende arvestamiste ülevaate koostamine	Juuli 2024
EP ja KSH aruande koostamine	Eriplaneeringu seletuskirja ja KSH asukoha eelvaliku etapi aruande koostamine	Juuli-november 2024
Teabepäev	PlanS väline teavituspäev - visuaalsete mõjude teemaline töötuba ja planeeringu hetkeseisu tutvustus	August 2024

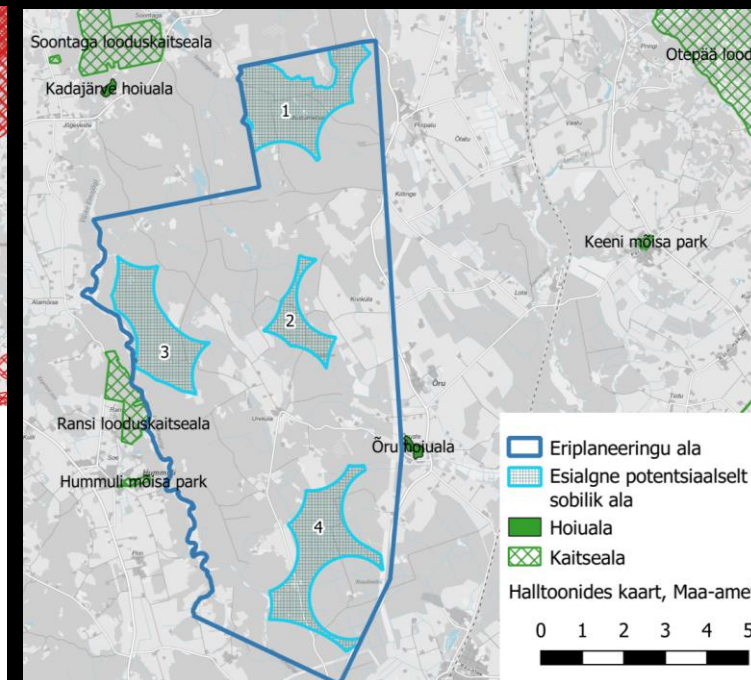
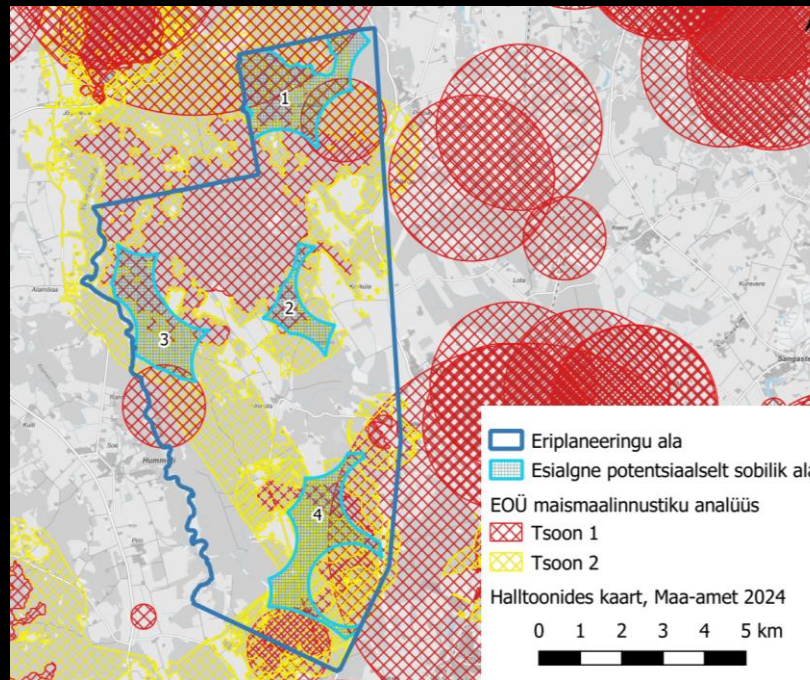
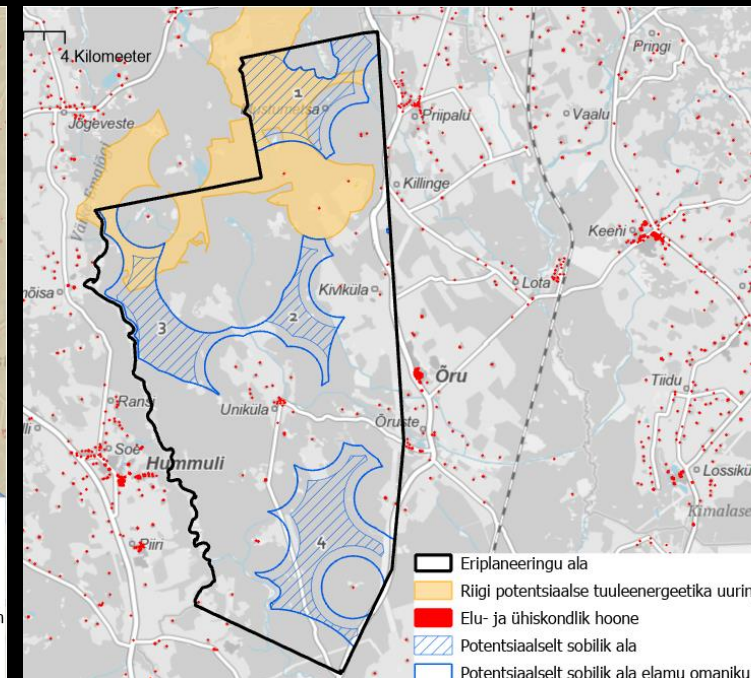
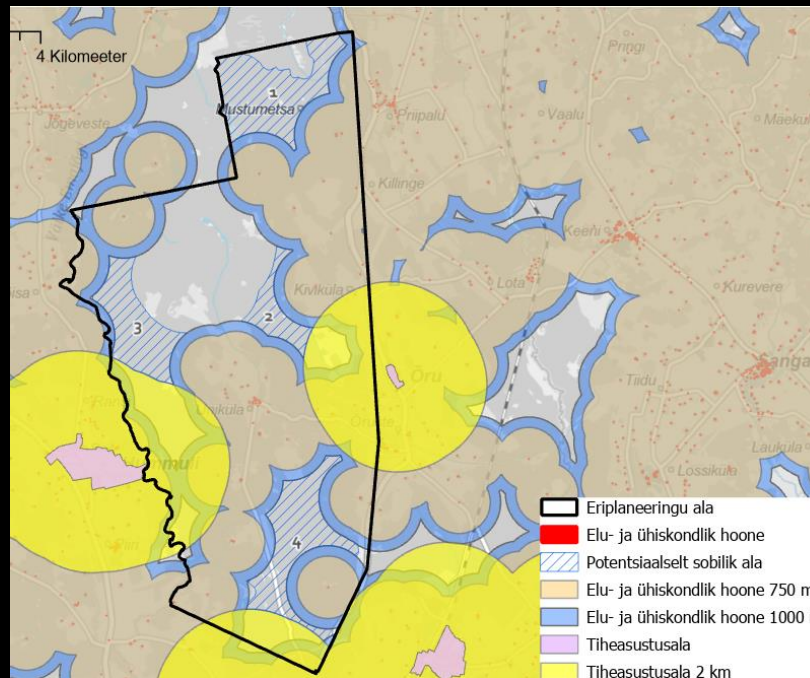
Etapp	Kirjeldus	Aeg
Tellija ja huvitatud isikute tagasiside	Tellija ja huvitatud isikud vaatavad esitatud eelnõud läbi ja annavad omapoolse tagasiside	Detsember 2024
Otsuse eelnõu koostamine	Tellija ja huvitatud isikute ettepanekute alusel täienduste tegemine. Tellija koostab otsuse eelnõu(d)	Jaanuar 2025
Otsuse eelnõu, seletuskiri ja KSH asukoha eelvaliku etapi aruande esitamine kooskõlastamiseks ja arvamuse avaldamiseks	Arvamuste ja kooskõlastuste küsimine, ettepanekute koondamine, analüüsimine, täienduste tegemine	Veebruar-märts 2025
Asukoha eelvaliku otsuse eelnõu avalik väljapanek	Eriplaneeringu asukoha eelvaliku otsuse eelnõu avalik väljapanek	Aprill-mai 2025
Avalik arutelu	Avaliku väljapaneku kohane avalik arutelu KOV poolt määratud asukohas (asukohtades)	Juuni 2025
Avaliku arutelu tulemuste arvestamine	Täienduste tegemine vastavalt ettepanekutele, ettepanekute ja nende arvestamiste ülevaate koostamine	Juuli-august 2025
Vastuvõtmine	Asukoha eelvaliku otsuse vastuvõtmine või sellest keeldumine	September 2025
Heakskiitmine	Heaks kiitmise protsess Regionaal- ja Põllumajandusministeeriumis	Oktoober-november 2025
Kehtestamine	Ministri poolt heakskiidetud KOV EP kehtestamine kohaliku omavalitsuse volikogu otsusega.	Detsember 2025



# Potentsiaalne sobilik ala

Selgitamaks välja alasid kuhu üldse võib olla eriplaneeringu aladel võimalik tuuleparke kavandada lähtuti järgnevatest välistavatest aladest:

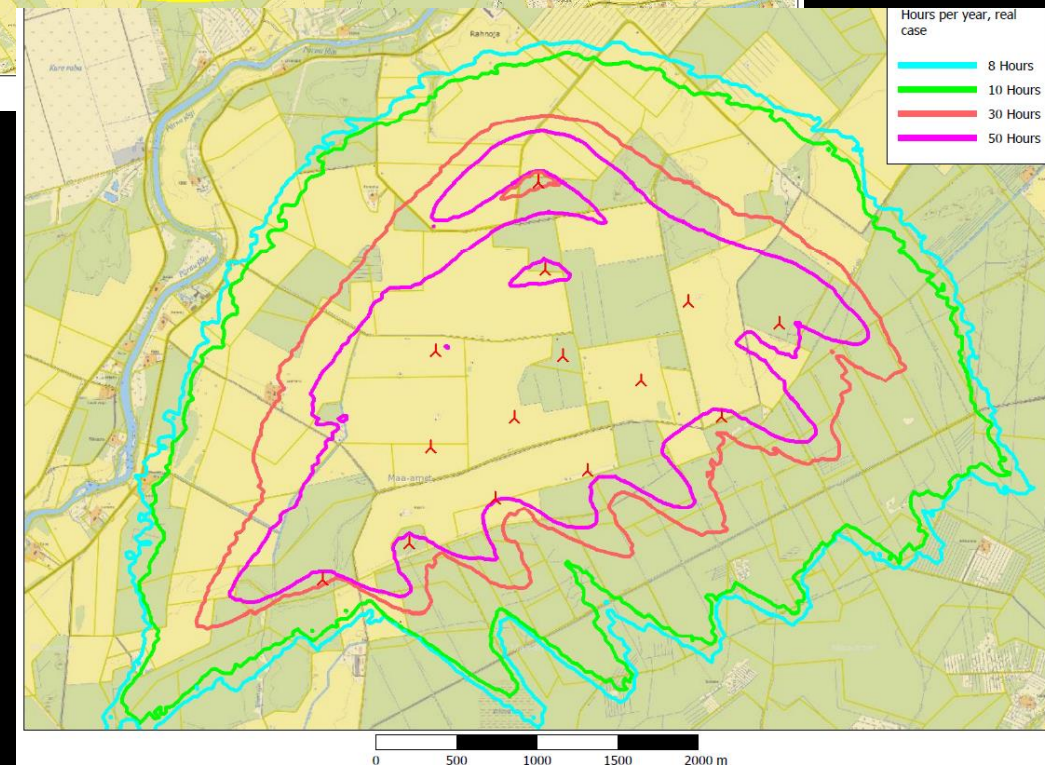
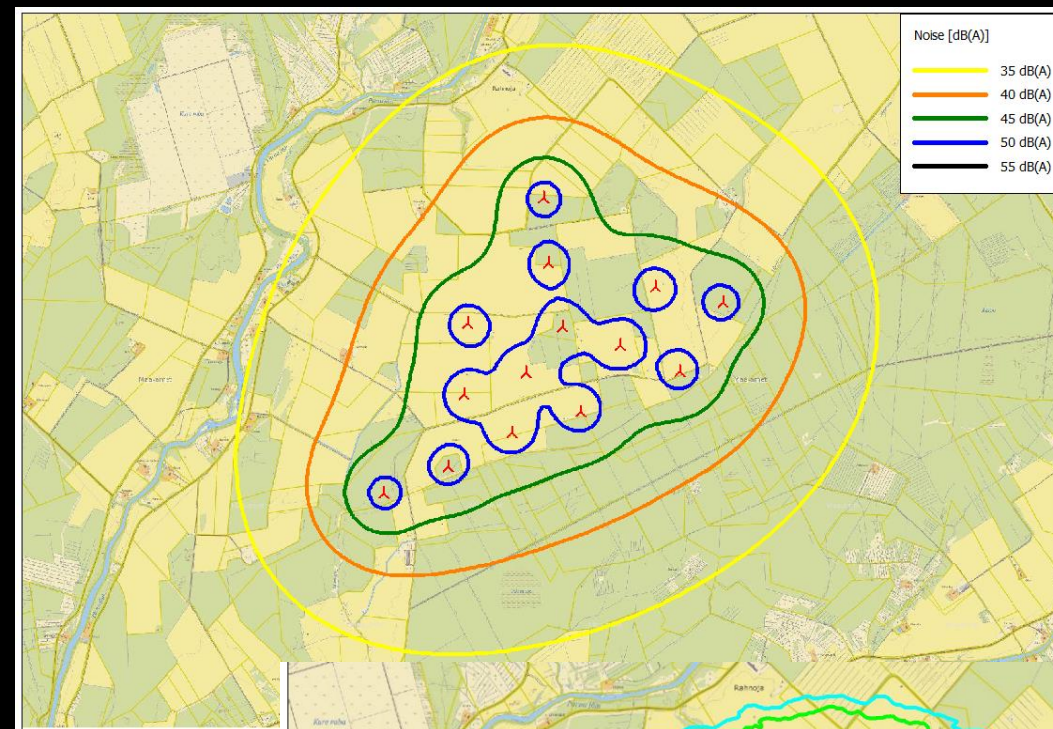
- alad, mis jäävad elamutele lähemale kui 1000 m (kauguse vähendamist võib planeeringu koostamisel kaaluda kuni 750 meetrini juhul, kui maaomanik väljendab selleks EP menetluse käigus kirjalikult nõusolekut ning tagatud on müra piirväärtuse täitmine. Lisaks välistati alad tiheasustusalast 2000 m ulatuses. Sellised kaugused tagavad enamikel juhtudel müranormide täitmise ning vastab riigiasutuste poolt soovitatud kauguskriteeriumitele
- kaitsealad, hoiualad, püsielupaikade, sh projekteeritavate kaitsealuste objektide alad, kuhu üldjuhul lähtuvalt kehtivast kaitsekorrast ei ole võimalik ehitustegevust kavandada;
- taimede kasvukohtade kaitseks moodustatud püsielupaigad 100 m puhvriga ennetamaks ebasoodsat mõju kasvukohtadele. Kriteeriumi valikul lähtuti Keskkonnaameti poolsest soovitusest;
- metsise püsielupaigad 1 km puhvriga ennetamaks olulist otsest ebasoodsat mõju II kaitsekategooria linnuliigi püsielupaikadele. Kriteeriumi valikul lähtuti Keskkonnaameti poolsest soovitusest;
- 2 km kõrgist I kaitsekategooria linnuliikide püsielupaikadest ja kaitsealustel aladel paiknevatest leiukohtadest.





# Mõjude hindamine

- EESMÄRK: arvestada keskkonnakaalutlusi planeeringu koostamisel
- Mida tehakse (olulisemad teemad inimkeskkonna osas):
  - Müra leviku hinnang
  - Varjutuse leviku hinnang





# Mõjude hindamine

- Visualiseeringud

- Leitakse kohad kus tuulikud jäävad nähtavad 15 km raadiuses
- Määratakse vaatepunktid (väärtuslikud maastikud, kultuuriobjektid, puhkeväärtustega alad, üldkasutatavad kohad)
- Esitatakse visualiseeringud tuues välja asukoht ja tuulikute kaugus



# Mõjude hindamine: nahkhiired

- Nahkhiirte elupaikade kaardistamiseks teostatakse järgnevad tegevused:

1) Kaardianalüüs – erinevate kaardikihtide põhjal kaardistatakse nahkhiirtele olulised maastikuelemendid.

2) Andmebaaside analüüs – kontrollitakse erinevatest andmebaasidest varasemaid nahkhiirevaatlusi.

3) Nahkhiired registreeriti päikeseloojangust päikesetõusuni, vaatlused viidi läbi nahkhiirtele soodsate ilmastikutingimustega öödel – õhutemperatuur  $>10^{\circ}\text{C}$ , tuulevaikne ja sademeteta. Valitud nahkhiirte uuringu meetodika ja tuulealal valitud loenduspunktid võimaldavad hinnata nahkhiirte liigilist koosseisu ja arvukust uurimisalal. Sealjuures pööratakse tähelepanu asjaolule, et tuulikute tiivikud jäävad puudelatvadest kõrgemale, mida arvestatakse uuringumetoodika valikul.

Kevadel ja suve alguses paigaldati detektorid 1,8–2,0 m kõrgusele puude külge, kuid augustis paigaldati detektorid puude võrade kõrgusele 10–20 m, et võrade kohal toimuvat rännet jälgida.

- Lähtuvalt välitööde tulemustest kaardistatakse tuulealal piirkonnad, kus esineb nahkhiirtele häid elupaikutoitumisalasid, kus nahkhiirte arvukus on kõrge ja kuhu kas tuulikute rajamist tuleb vältida või kasutada leevendavaid meetmeid.



# Mõjude hindamine: linnud

## 1. Viidi läbi linnustiku punktvaatlused.

- Kevadel (märts kuni mai), suvel (juuni kuni august) ja sügisel (september kuni november) toimusid loendused kindlaksmääratud loenduspunkti(de)st. Minimaalne loendustundide arv igast vaatluspunktist oli igal aastaajal 36 tundi. Ühe vaatlustsükli (üks loendus ühest vaatluspunktist) pikkus oli 2–3 tundi.
- Registreeriti linnu liik, arv (salkade, parvede puhul), lennukõrgus (kasutades laserbinoklit või hinnates lennukõrguse teada oleva kõrgusega objektide abil), linnu poolt uurimisaslas veedetud aeg (sek) ja soovitatavalt lennutrajektor visandina välitöökaardile või nutiseadmesse. Saadi kvantitatiivne hinnang lindude poolt ala õhuruumi kasutamise sageduse kohta ja sisend liigipõhistesse hukkumissageduse prognoosi mudelitesse, kui neid otsustatakse kasutada.

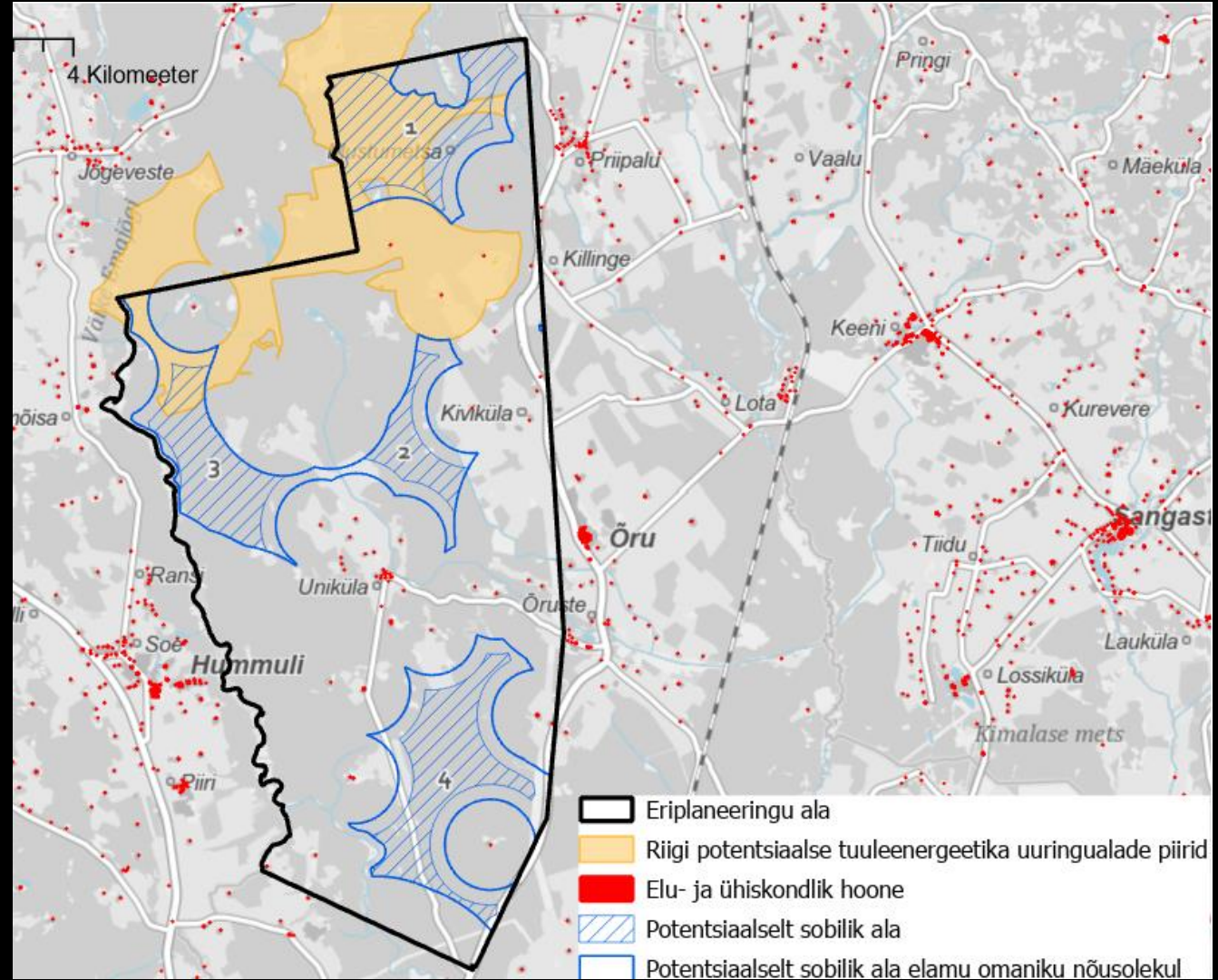
2. Viidi läbi haudelinnustiku inventuur – kaitsealuste linnuliikide pesitsusterritooriumite kaardistamine, sh metskanaliste (eeskätt metsis) inventuur, teostati suurte raopesade otsimine eraldi uuringualal 3 ja 4 (lisaks otsiti pesi rähnide, laanepüü ja kanakulli peibutamise ajal) ning uuringualadel 1 ja 2 otsiti pesi peibutusloendustega paralleelselt, kanakulli pesade otsimine ja teadaolevate kanakulli pesade kontroll, kakkude, rähnide, laanepüü jt kaitsealuste linnuliikide pesitsusterritooriumite kaardistamine.

3. Koostati must-toonekure toitumisala sobilikkuse ja elupaiga kestlikkuse hinnang.



# Mõjude hindamine: taimed

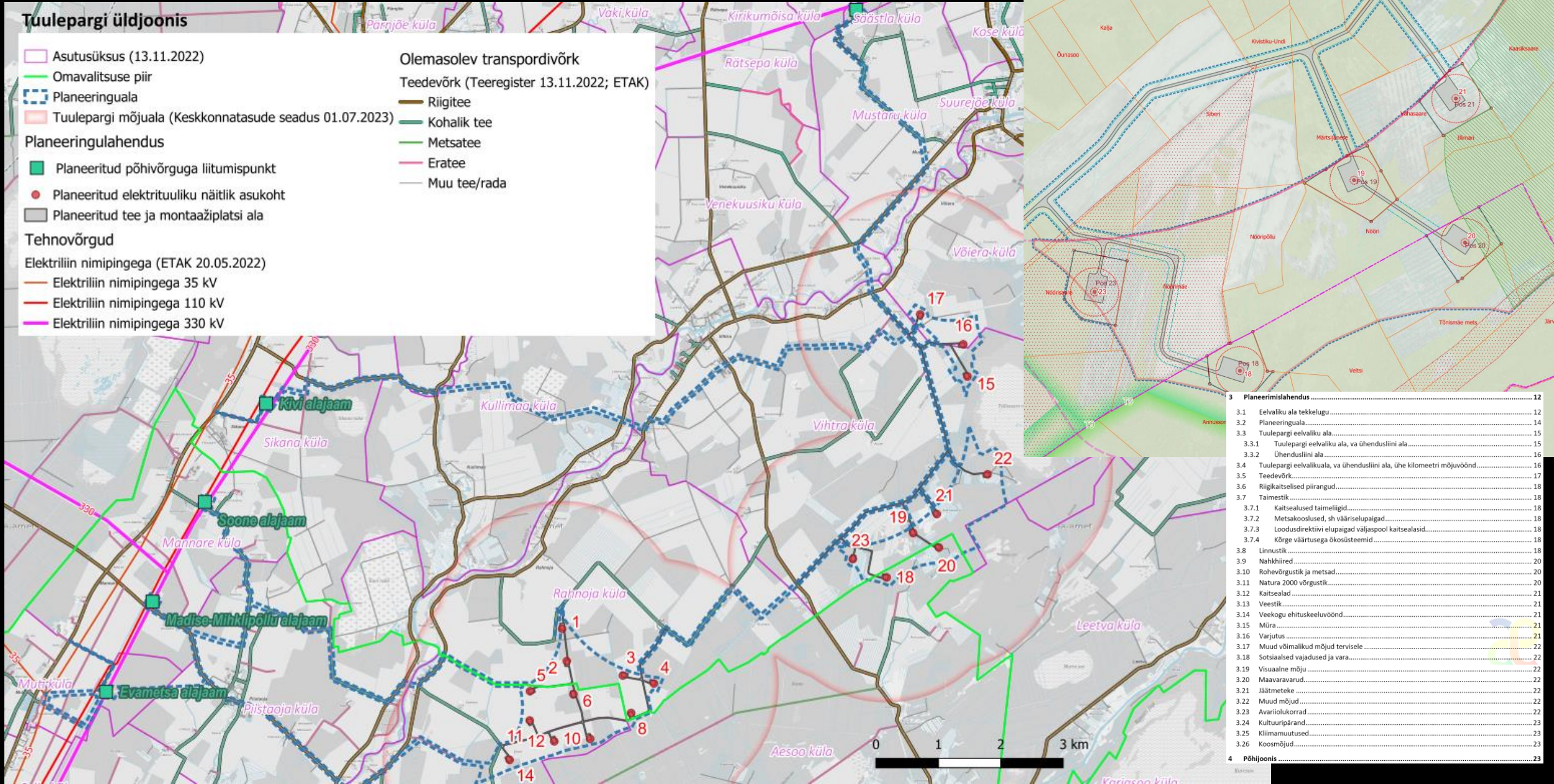
1. Kaardianalüüs (andmebaasiandmete alusel)
2. Taimestiku inventuur peale esmase tuulepargi lahenduse väljatöötamist





# Töö tulemus -> PT

Töö tulemuseks on ligikaudsed tuulikute, liinide ja teede asukohad kaardil ning tingimused seletuskirjas.





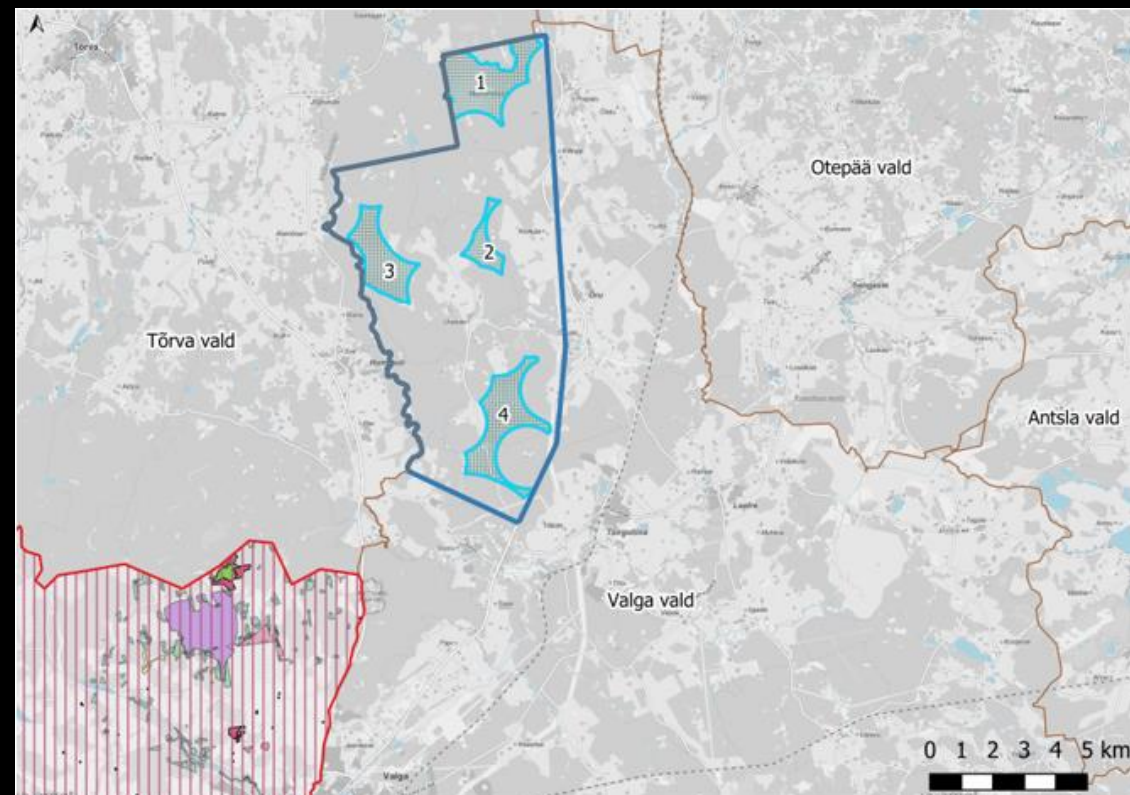
# Koostöö Lätiga

Piiriülese keskkonnamõju hindamise raames tehakse koostööd Läti Vabariigi ametiasutustega.



Vides pārraudzības valsts birojs

Environment State Bureau of the Republic of Latvia



Eriplaneeringu ala	6510	9080*
Esialgne potentsiaalselt sobilik ala	6530*	9180*
Riigipiir	7110*	91D0*
Omavalitsuse piir	7120	Mikroreservaadi territoorium
Kaitseala	7140	Mikroreservaadi puhvertsooni territoorium
Monumendi paigad	7160	
Loodusdirektiivi elupaigatüüp	8220	
3260	9010*	
6270*	9050	

Halltoonides kaart, Maa-amet 2024





# Head arutamist!

Heiki Kalberg, Piret Toonpere  
[heiki@artes.ee](mailto:heiki@artes.ee), [piret@lemma.ee](mailto:piret@lemma.ee)  
509 1874, 505 9914



# Miks on vaja tuuleparke?

Rene Reisner  
KOV rohereformi koordinaator

Tsirculiina 16.05.2024



## Eesmärk

**Aastaks 2030 peame  
Eestis tootma sama  
palju taastuvat  
elektrit kui meil endi  
tarbeks vaja läheb**





**Lisaks  
eesmärgile**

**Keskkonnamõju  
vähendamine**

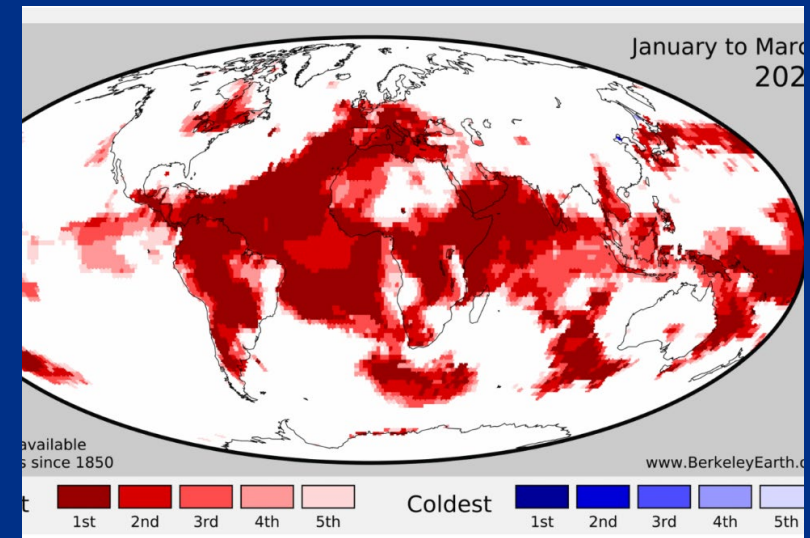
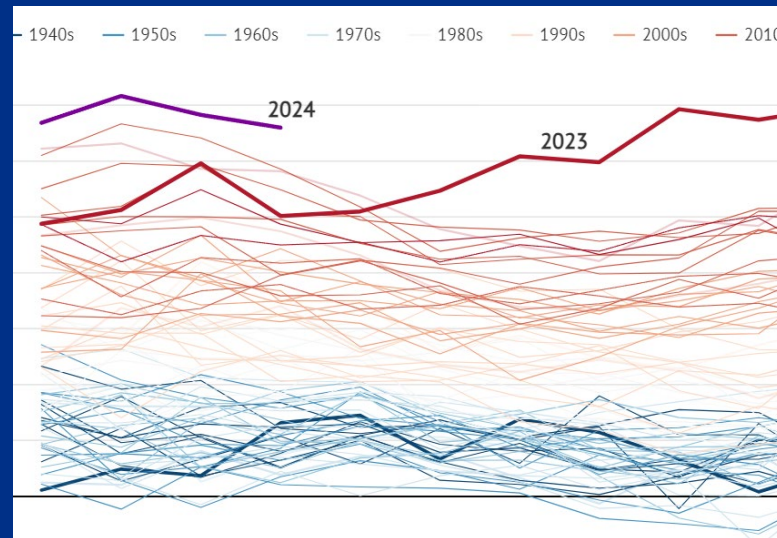
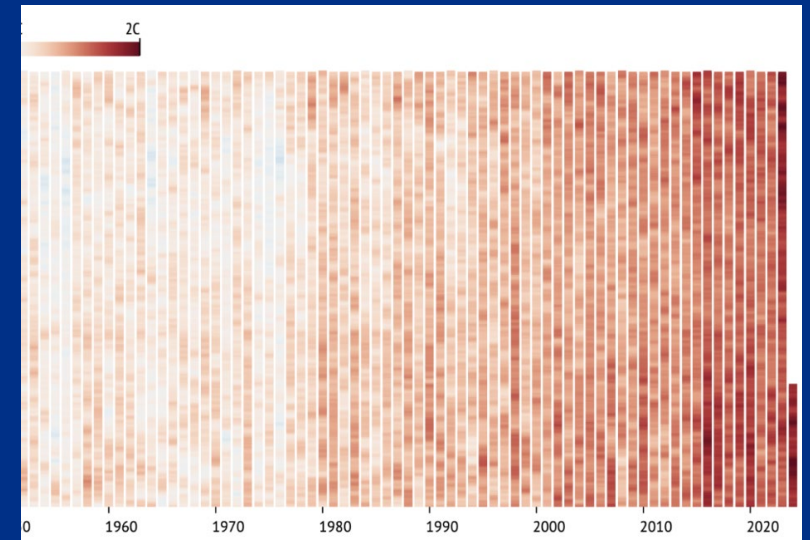
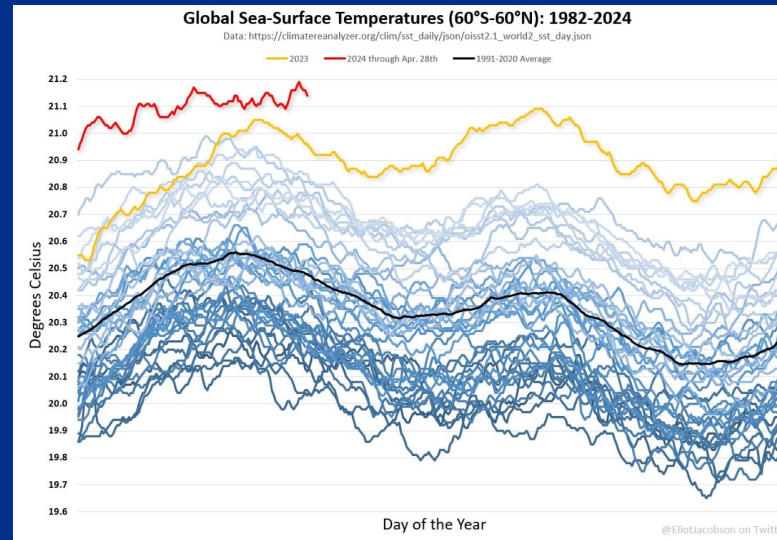
**Energiajulgeolek**

**Energia kättesaadavus  
ja taskukohasus**

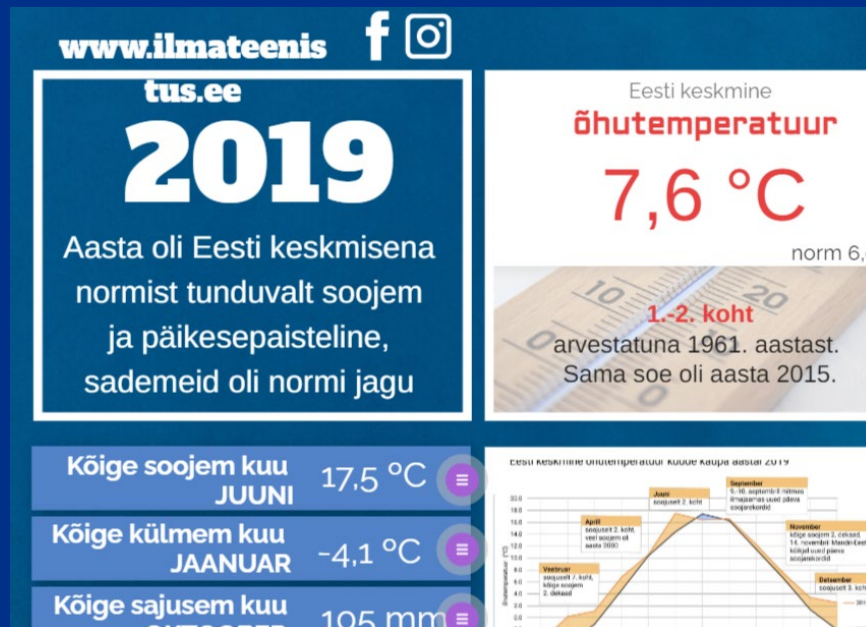
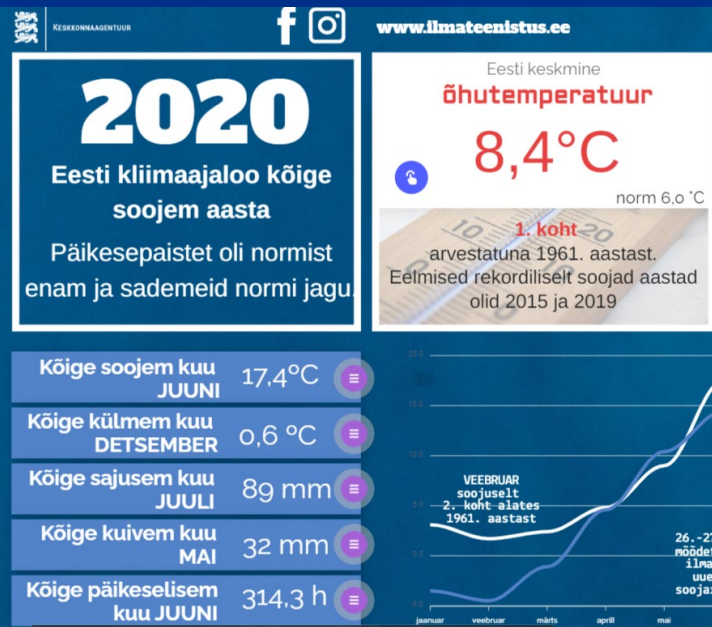


# Millist probleemi lahendame?

Aprill oli maailmas mõõdetud aegade kõige soojem aprillikuu







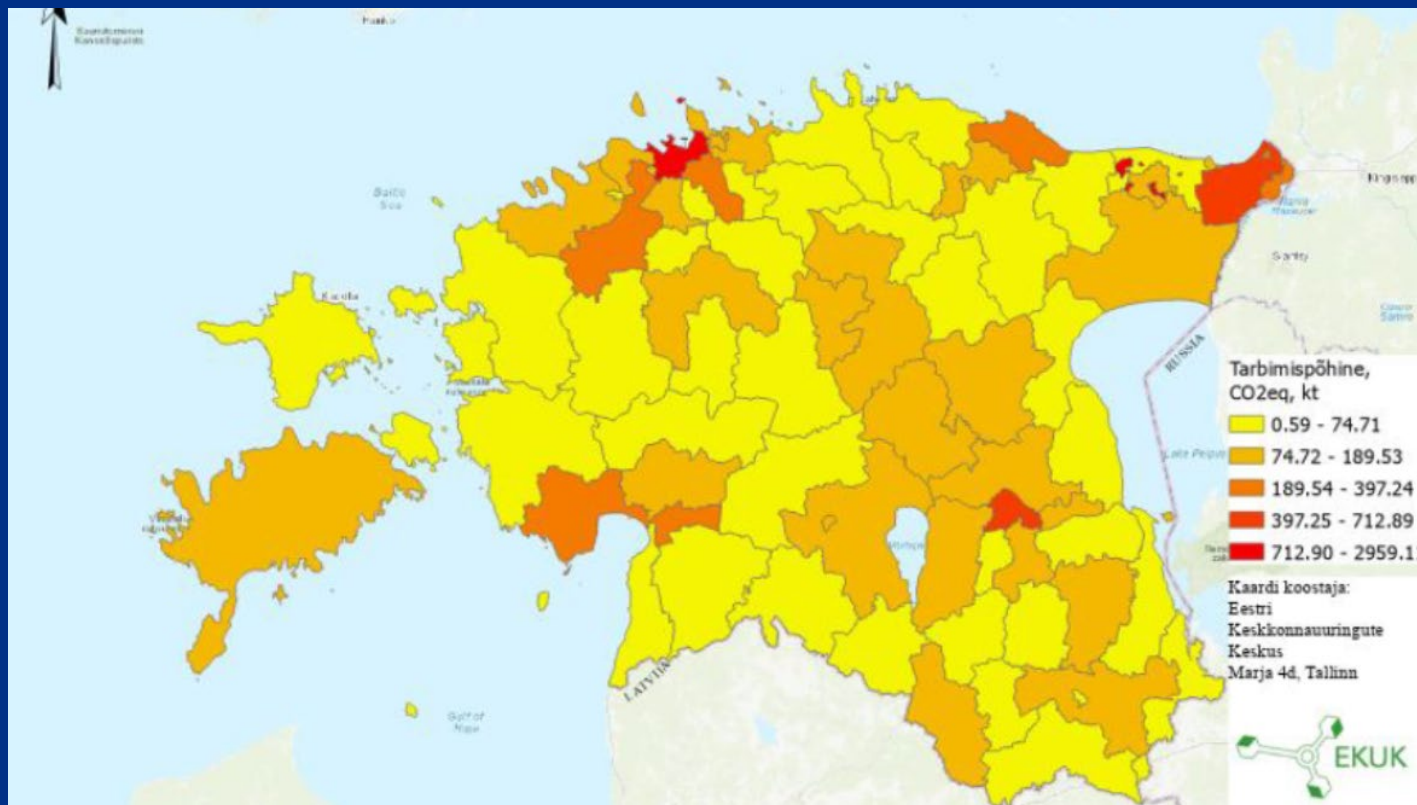




# Kliimaneutraalsus



## Kasvuhoonegaaside heide omavalitsuste lõikes





# Energiajulgeolek – sõltumatus, energeetiline iseseisvus

Energiasalvestus

Tarbimise juhtimine

Juhitavad  
võimsused  
(vajadusel  
strateegiline reserv)

Võrgu tugevdamine

Sünkroniseerimine

Regionaalse elektri-  
ja  
gaasiturukorraldus

Gaasiinfrastruktuur  
ja gaasivaru

Heit- ja  
keskkonnasoojuse  
kasutus

Taastuenergiat  
tõhus kaugküte ja –  
jahutus

Päritolutunnistused



# Energia kättesaadavus ja taskukohasus

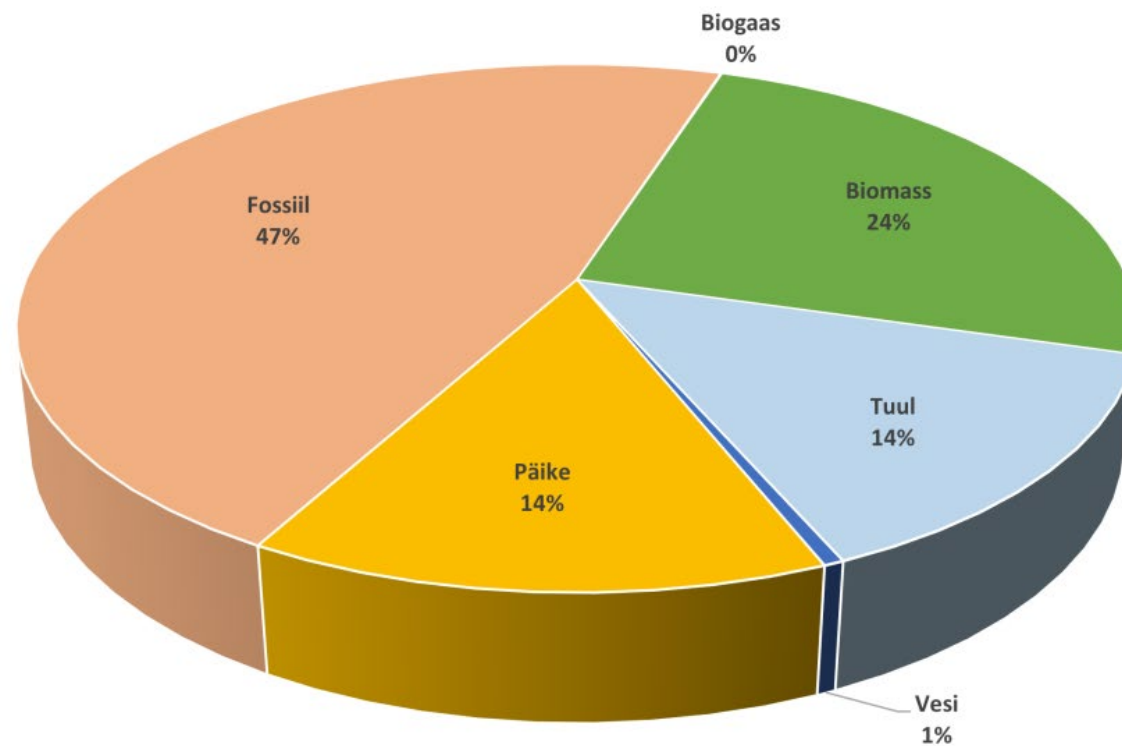
- Taskukohane, oodatav, ennustatav elektri hind
- Keskkonnale ohutu elektrienergia
- Kohalikeks vajadusteks vajaliku energia olemasolu kohapeal
- Ettevõtluse konkurentsivõimet tagava elektrienergia olemasolu





# Elektrienergia tootmine 2023 aastal

2023. aasta tootangu jaotus kütuseliikide lõikes





# Tuuleenergeetika planeeritav vs hinnanguline võimsus Eestis



Planeeritav võimsus (arendajad)

Hinnanguline võimsus (KAUR)

6 705 MW

> 64,4 %

2 390 MW

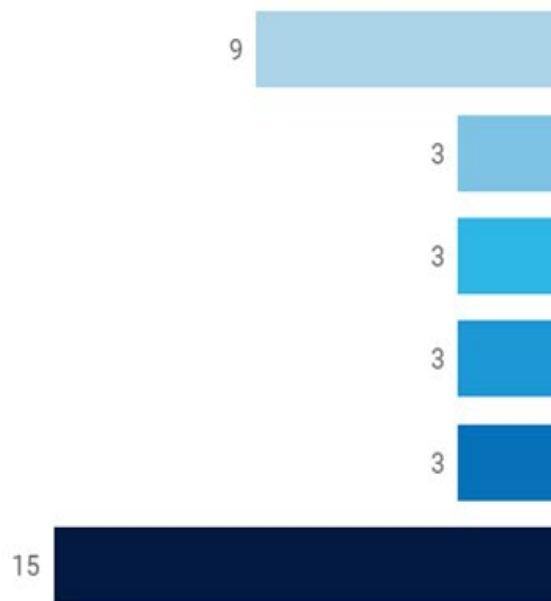
Taastuvelektri  
tootmisvõimsus

Aastal 2024  
1454 MW

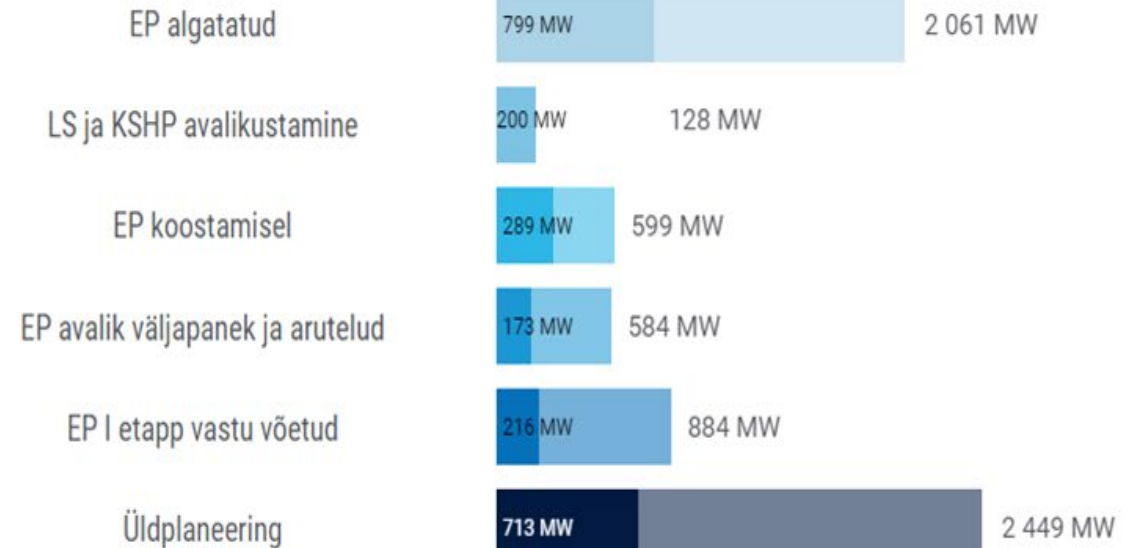


Aastal 2030  
4525 MW

Planeeringute arv etappide lõikes



Hinnangulised ja planeeritud võimsused etappide lõikes







# Täna!



# VALGA VALLA ERIPLANEERINGU MENETLUS JA KAASAMINE

Lenna Hingla

Valga Vallavalitsuse planeeringute juhtivspetsialist



*Valga vald*

# Valga valla eriplaneering ja selle koostamine

- KOVi eriplaneering koostatakse olulise ruumilise mõjuga ehitise püstitamiseks, kui olulise ruumilise mõjuga ehitise asukoht ei ole üldplaneeringus määratud.
- Tuulepark on kantud olulise ruumilise mõjuga ehitiste nimekirja, kui see on Vabariigi Valitsuse 26. juuni 2003. a määruse nr 184 „Võrgueeskiri” tähenduses ja tuulepark koosneb vähemalt 30 m kõrgustest elektrituulikute.
- Valga valla eriplaneeringu koostamine algatati 25.10.2023 Valga Vallavolikogu otsusega nr 81.
- Planeeringuala suurus on 7 400 ha.





# Eriplaneeringu koostamise korraldamine

EP algataja ja kehtestaja  
**Valga Vallavolikogu**

EP koostamise korraldaja  
**Valga  
Vallavalitsus**

EP koostamisest huvitatud isik **Sunly Wind OÜ**

EP koostaja **AB Artes Terrae OÜ**

KSH koostaja **LEMMA OÜ**

Koostöö tegijad: **valitsusasutused**

Kaasatavad isikud ja asutused:

- **isikud, kelle õigusi võib EP puudutada**
- **isikud, kes on avaldanud soovi olla kaasatud**
- **Isikud, kellel võib olla põhjendatud huvi EP vastu**

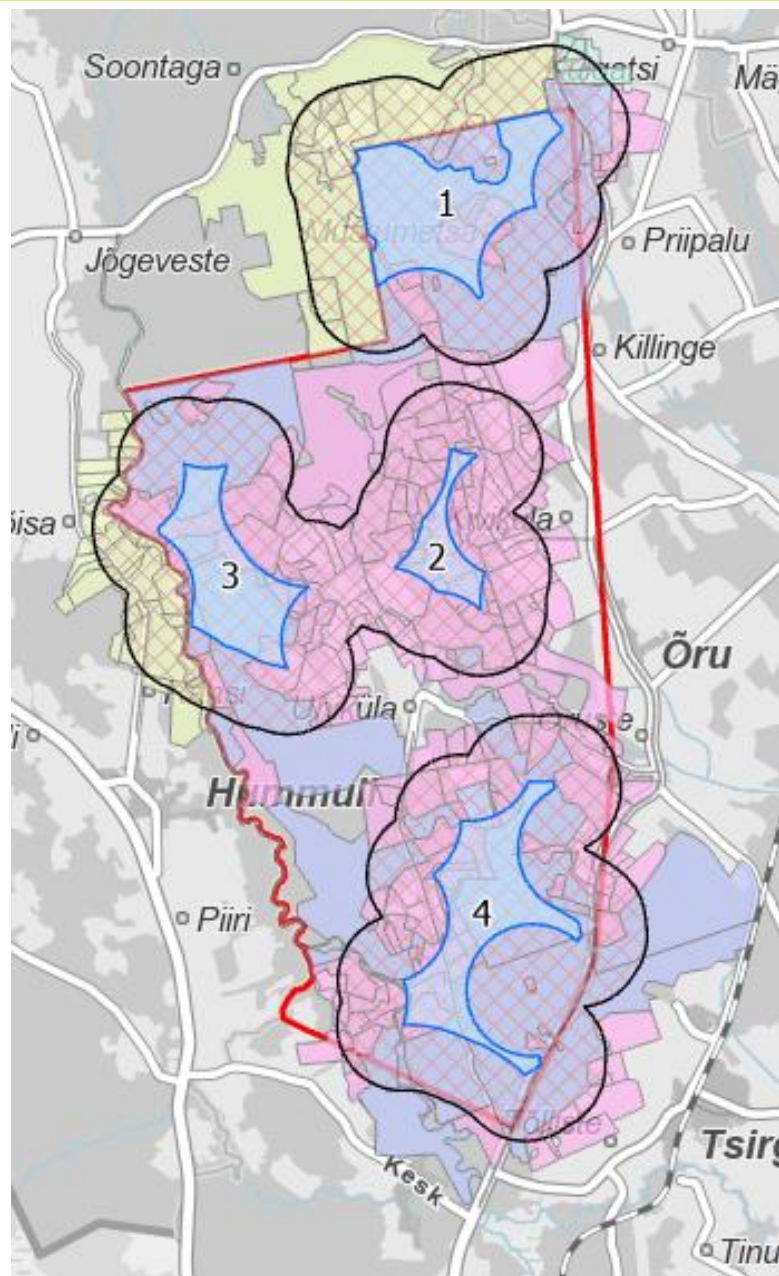
*Avalikkus, kes ühel või teisel viisil liituvad avalikustamise käigus menetlusega ja avaldavad EP kohta arvamust*

EP järelevalve **Regionaal- ja Põllumajandusministeerium**



# EP menetlusse kaasatud isikud

- 38 isikut, kes ise on avaldanud soovi olla kaasatud
- 1 km raadiusesse jäävad maaüksuste omanikud:
  - Valga vallast 324 maaüksust
  - Otepää vallast 9 maaüksust
  - Tõrva vallast 56 maaüksust
- Teavitust saadeti välja
  - 24 juriidilisele isikule
  - 86 füüsilisele isikule
- Menetluses osaleb 12 valitsusasutust
- Menetlusse on kaasatud 19 asutust või organisatsiooni, kellele pakub teema huvi või puudutab



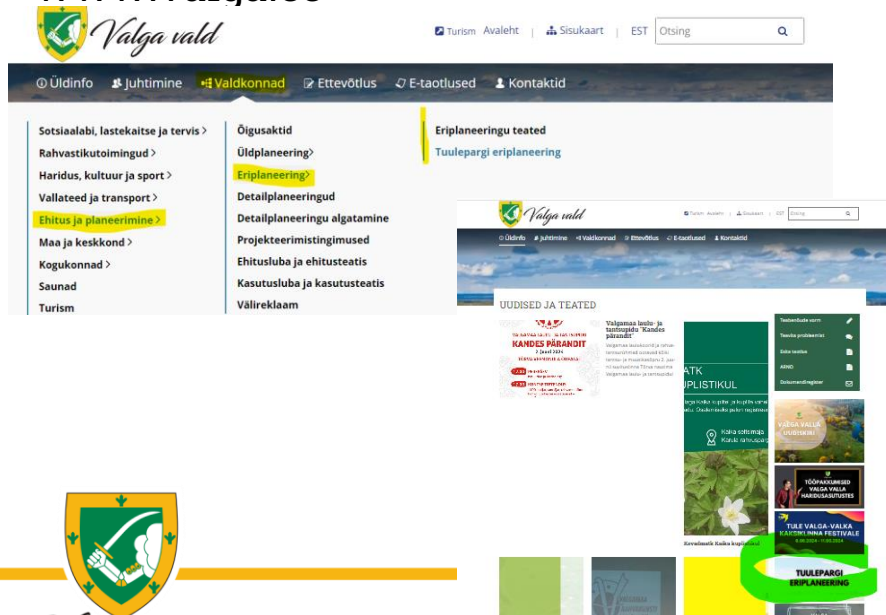
# Avalikkuse kaasamise ja teavitamise põhimõtte

- Planeerimismenetlus on avalik.
- Igaühel on õigus osaleda planeerimismenetluses ja selle ajal avaldada arvamust planeeringu kohta.
- Igaühel on õigus tasuta saada asjakohast teavet planeerimismenetluse ja planeeringu kohta.

Küsimuste, mõtete või tähelepanekute ilmnemisel palume Teil koheselt meiega ühendust võtta, et saaksime jooksvalt asjaga tegeleda ning vältida ebameeldivusi ning jõuda kõik osapooli rahuldava lahenduseni.

Ajakohane info Valga valla veebilehel

[www.valga.ee](http://www.valga.ee)



The screenshot shows the Valga valla website interface. At the top, there is a search bar and navigation links for 'Turism', 'Avalaht', 'Situkaart', and 'EST'. Below this, there are main navigation categories: 'Üldinfo', 'Juhtimine', 'Valdkonnad', 'Ettevõtlus', 'E-taotlused', and 'Kontaktid'. The 'Valdkonnad' section is expanded to show various service areas: 'Sotsiaalsabi, lastekaitse ja tervis', 'Rahvastikutöingid', 'Haridus, kultuur ja sport', 'Vallateed ja transport', 'Ehitus ja planeerimine', 'Maa ja keskkond', 'Kogukonnad', 'Saunad', and 'Turism'. The 'Ehitus ja planeerimine' section is highlighted. On the right side, there is a 'Planeeringute teated' section with a sub-link for 'Tuulepargi eriplaneering'. Below the navigation, there is a 'UUDISED JA TEATED' section with several news items, including one about 'Valgamaa linde ja loomade kaitse' and another about 'ATK-PLASTIKUL'. At the bottom, there is a 'TUULEPARGI ERIPLANEERING' banner.



Foto: Sunly



# AITÄH!

Lenna Hingla  
Valga Vallavalitsus  
lenna.hingla@valga.ee



*Valga vald*

Valga Vallavalitsus, Puiestee 8, Valga, 68203  
[www.valga.ee](http://www.valga.ee)